

Vorstellung des Gutachtens aus Dezember 2023 - Zwischenton Gerland

5. März 2024

Vorstellung des
Gutachtens aus
Dezember 2023

Grundlagen

- Auftrag
- Struktur
- Trägerschaft/Verantwortung
 - 80 % kommunale Musikschulen
 - 20 % e. V. (o. ä.)

Analyse

Vorstellung des
Gutachtens aus
Dezember 2023

- Interkommunaler Vergleich:
 - Wermelskirchen
 - Musikschule A
 - Musikschule B

Vorstellung des Gutachtens aus Dezember 2023

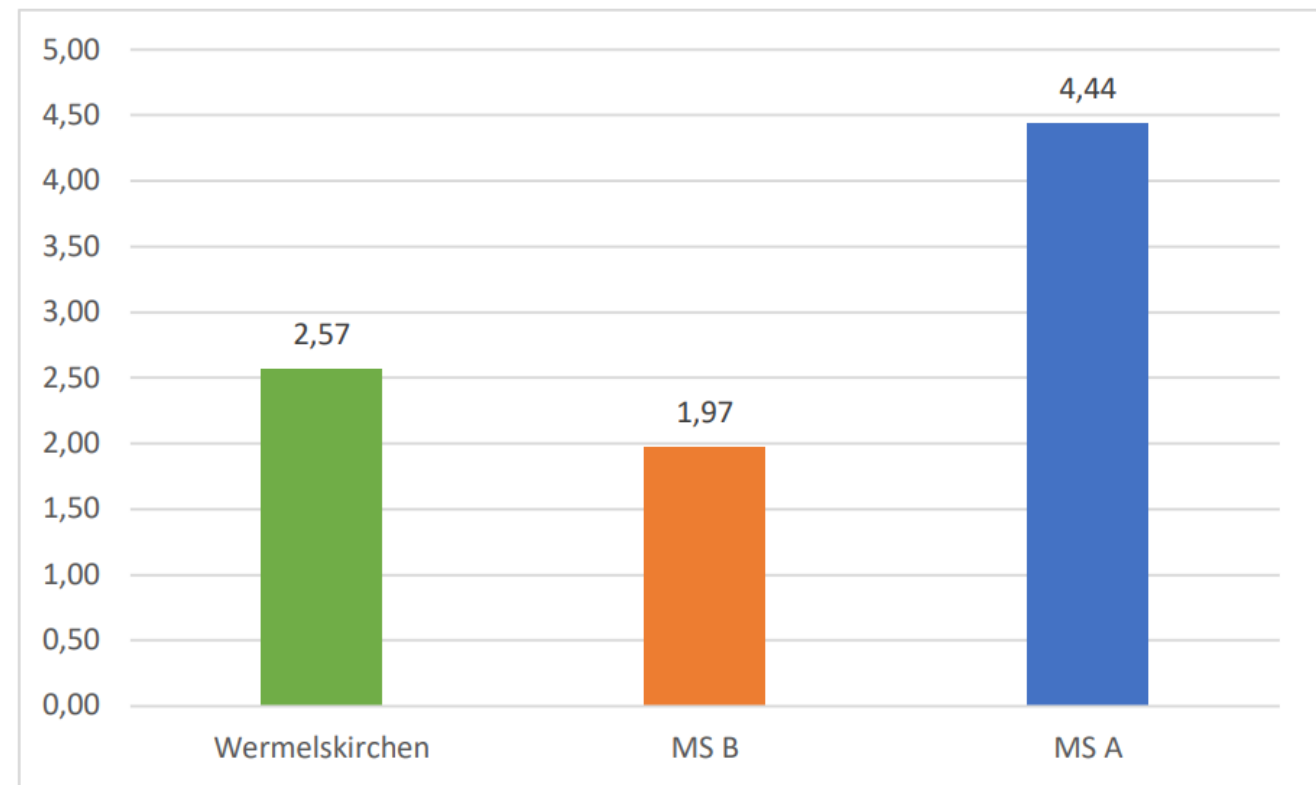
Unterrichtsfächer	WK	MS B	MS A
Angebote unter 4 Jahren	X	X	
Musikalische Früherziehung	X	X	X
Musikalische Grundausbildung	X		
Sonstige Angebote Grundstufe	X		X
Violine	X	X	X
Viola	X	X	X
Violoncello	X	X	X
Kontrabass	X	X	
Gitarre	X	X	X
E-Gitarre	X	X	X
E-Bass	X	X	X
Harfe			X
Baglama			X
Sonstige Zupfinstrumente	X		X
Blockflöte	X		X
Querflöte	X		X
Klarinette	X	X	X
Fagott			X
Saxophon	X	X	X
Horn	X	X	
Trompete	X	X	X
Posaune	X	X	
Tenorhorn	X	X	
Tuba	X	X	
Schlagzeug	X	X	X
Klavier	X		X
Akkordeon		X	X
Keyboard	X	X	X
Gesang	X	X	X
Instrumentenkarussell	X	X	
Streicher/Bläserklasse	X	X	
Elementarklasse	X	X	
Chor			X
Spielkreis			X
Streichorchester	X	X	X
Blasorchester		X	
Percussionensemble	X		
RockPopensemble	X	X	
Sonstige Ensembles			X
Tanz	X		
Medien			X
Musiktheorie	X	X	

Kooperationen/and. Angebote

Vorstellung des
Gutachtens aus
Dezember 2023

Kooperationen	WK	MS B	MS A
Grundschulen	2	1	8
weiterführende Schulen		1	
Gesamtschulen			1
Gymnasien		1	1
Förderschulen	1		
Tageseinrichtungen für Kinder	4	7	11
Musikvereine	1		2
VHS		1	
Senioreneinrichtungen	1		1
Behindertenwerkstatt	1		
Feuerwehr			2
weitere wichtige Angebote			
Behindertenarbeit	ja	nein	ja
Studienvorbereitende Ausbildung	ja	ja	ja

Anteil SuS an Gesamtbevölkerung

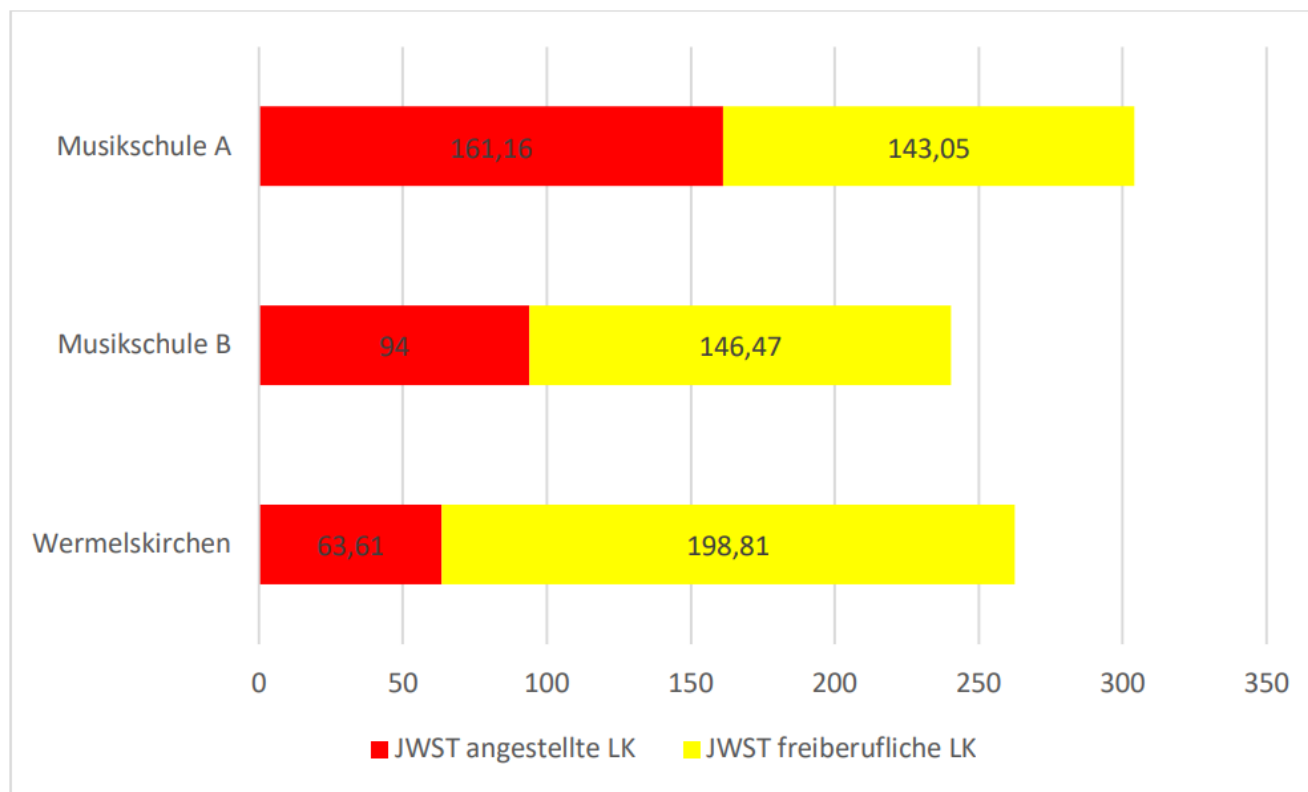


Bundesdurchschnitt: ca. 2 %

Vorstellung des
Gutachtens aus
Dezember 2023

JWS und Beschäftigtenstruktur

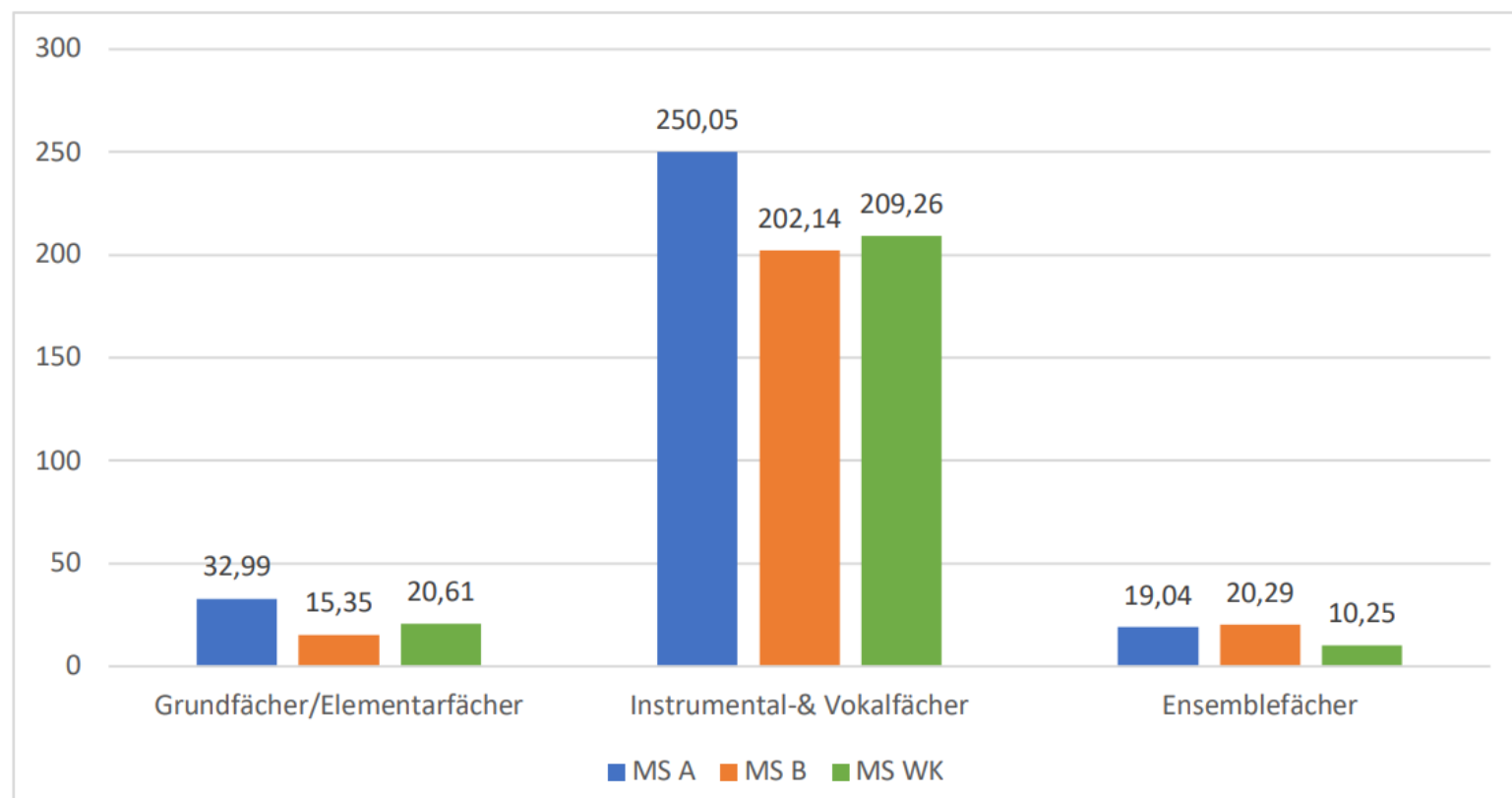
Vorstellung des
Gutachtens aus
Dezember 2023



JWS gesamt Wermelskirchen 2022: 262,42 2023: 275,39

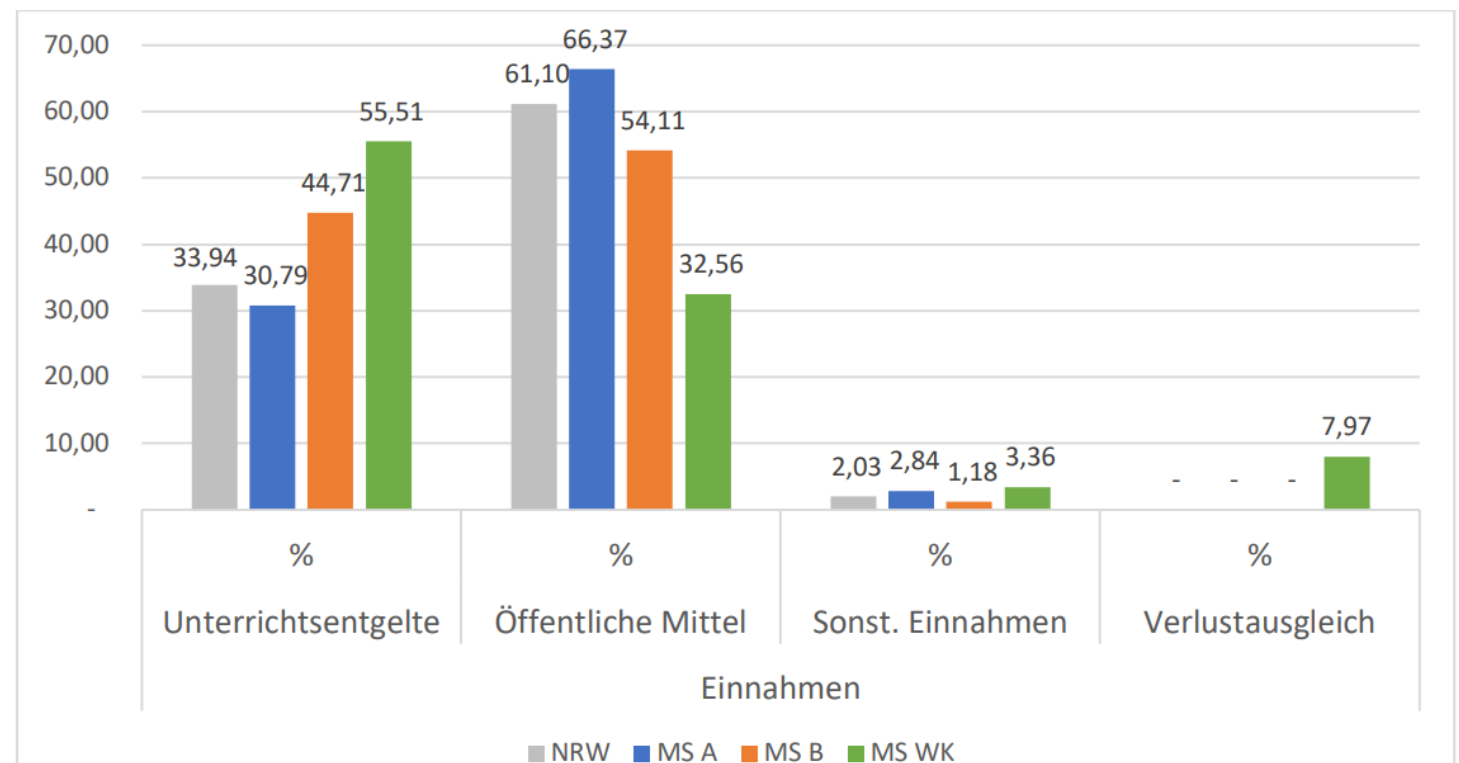
Vorstellung des
Gutachtens aus
Dezember 2023

Anteil Unterrichtsfächer



Vorstellung des
Gutachtens aus
Dezember 2023

Finanzierung: Einnahmen



Vorstellung des
Gutachtens aus
Dezember 2023

Finanzierung: Einnahmen

Unterrichtsentgelte:

Die Musikschule Wermelskirchen erwirtschaftet prozentual die höchsten Einnahmen durch Unterrichtsentgelte.

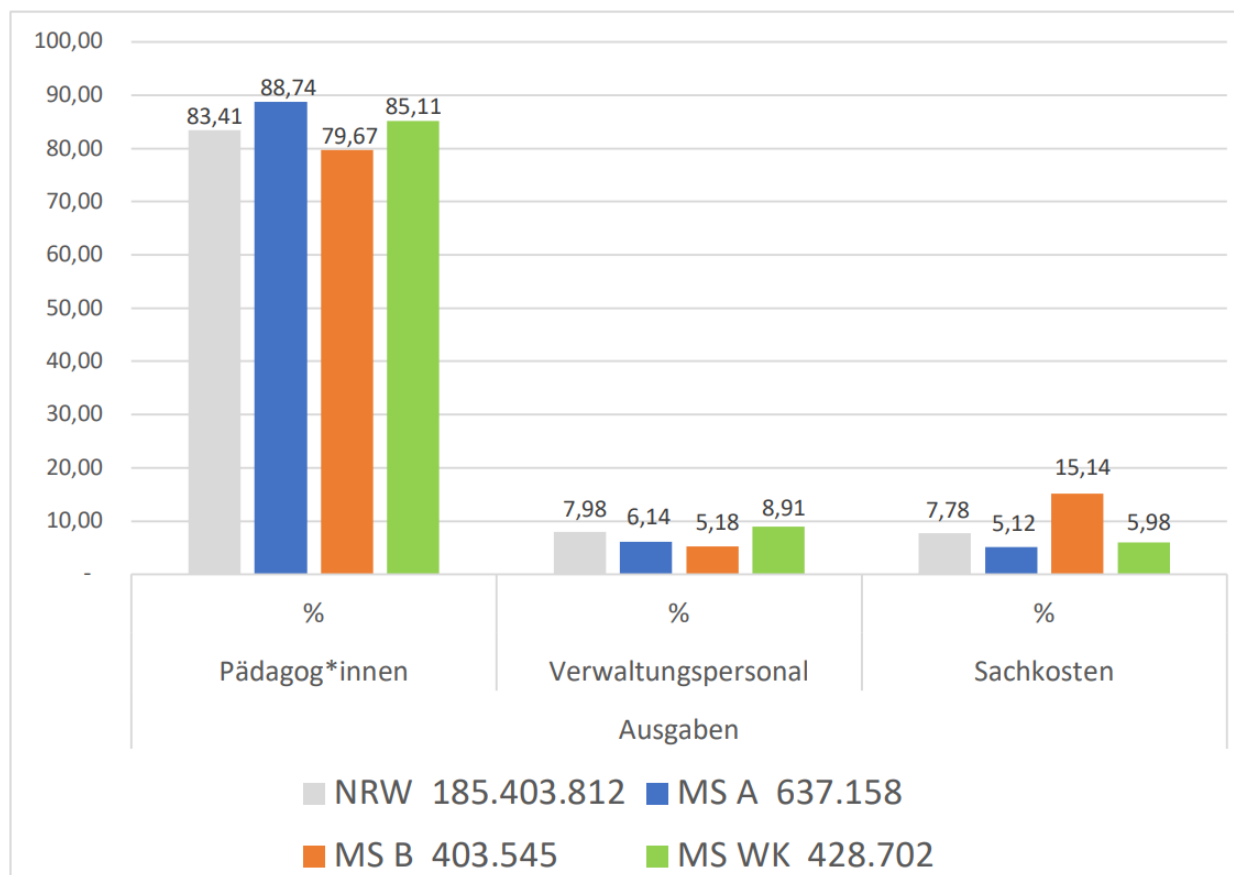
Öffentliche Mittel:

Die Musikschule Wermelskirchen erhält, auch verglichen zum Landesdurchschnitt, den geringsten Anteil an öffentlichen Mitteln.

Gutachten Dez. 2023, S. 21

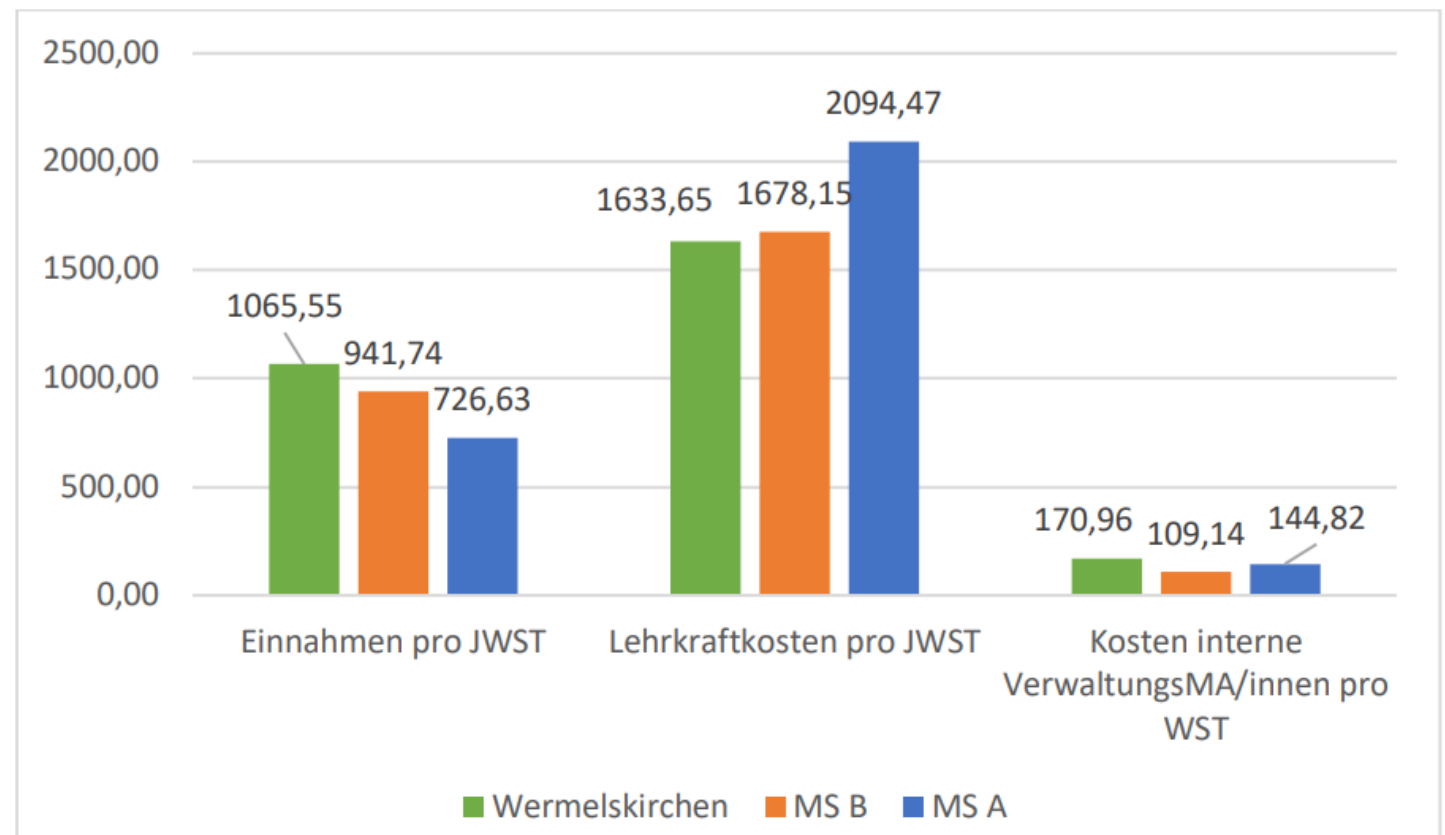
Vorstellung des
Gutachtens aus
Dezember 2023

Finanzierung: Ausgaben



Vorstellung des
Gutachtens aus
Dezember 2023

Wirtschaftlichkeit



Vorstellung des
Gutachtens aus
Dezember 2023

Wirtschaftlichkeit

Die Musikschule Wermelskirchen erwirtschaftet deutlich höhere Einnahmen pro JWS als die Vergleichsmusikschulen.

[...]

Die Musikschule Wermelskirchen hat die geringsten Lehrkraftkosten pro JWS.

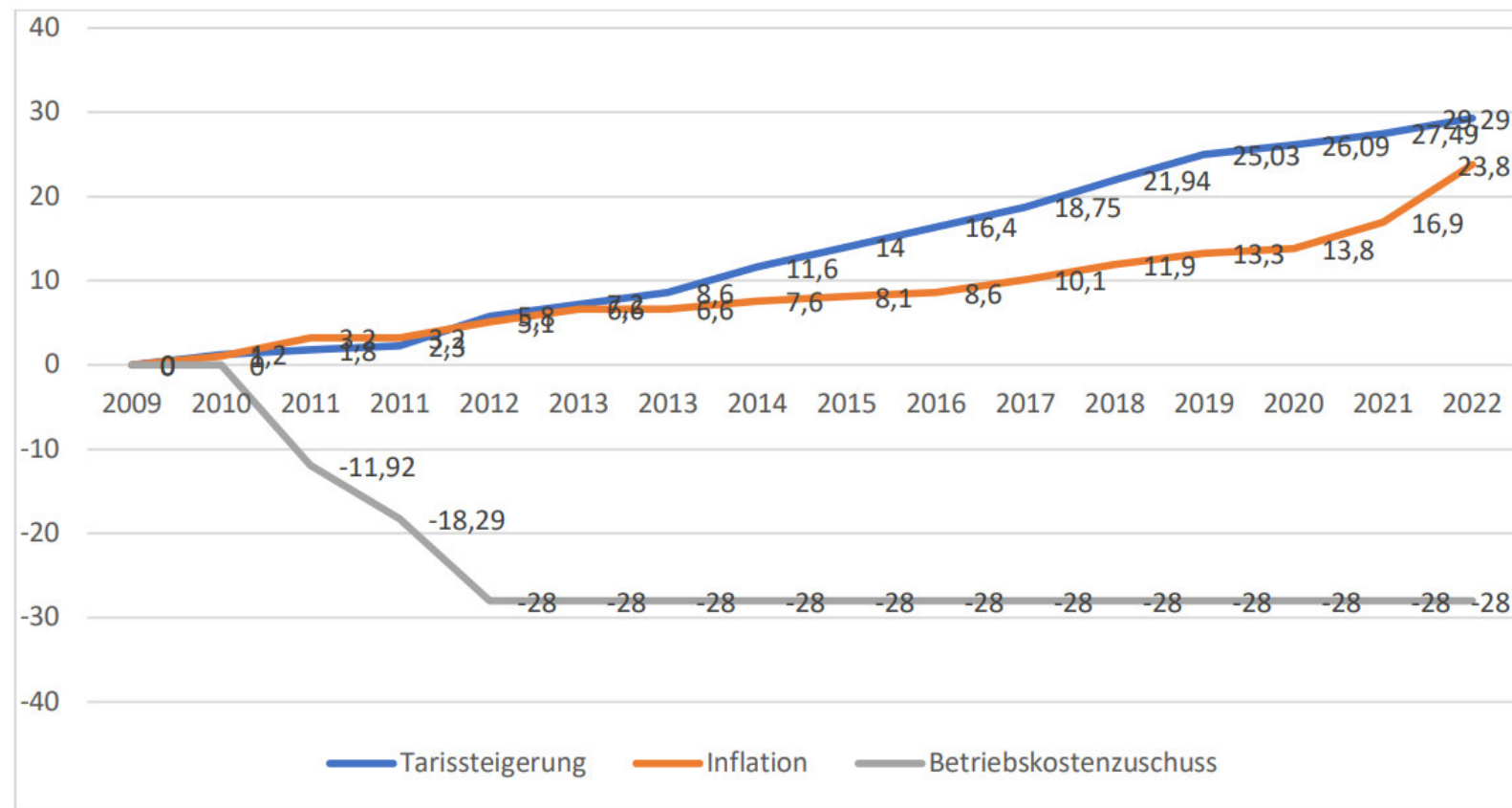
Analyse

Vorstellung des
Gutachtens aus
Dezember 2023

- Entwicklung der Musikschule
Wermelskirchen

Vorstellung des
Gutachtens aus
Dezember 2023

Kennzahlen



Kennzahlen

Vorstellung des
Gutachtens aus
Dezember 2023

Durch kontinuierliche Kostensteigerungen und den abgesenkten und statischen Betriebskostenzuschuss ist die Musikschule Wermelskirchen aktuell deutlich schlechter finanziert als 2010.

Kennzahlen

Vorstellung des
Gutachtens aus
Dezember 2023

Die abgesenkte Grundfinanzierung hat im Laufe der Jahre zu einer kontinuierlichen Absenkung der Zahl der Wochenstunden geführt, verbunden mit entsprechendem Wegfall von Leistungen den Bürger*innen gegenüber.

Jahresabschlüsse

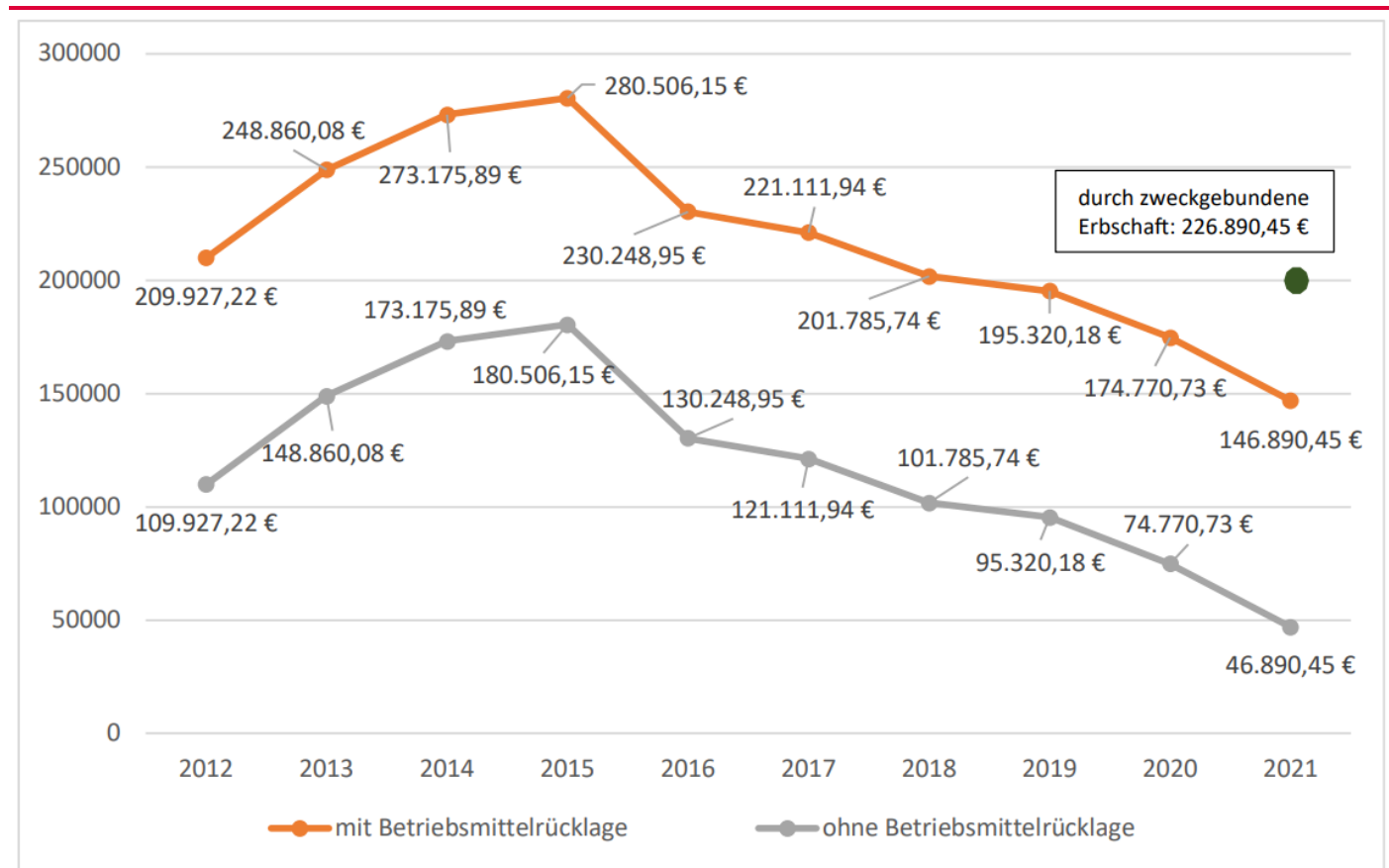
2010-2021



Vorstellung des
Gutachtens aus
Dezember 2023

Vorstellung des
Gutachtens aus
Dezember 2023

Rücklage



Vorstellung des Gutachtens aus Dezember 2023

Rücklage

Seit 2017 erfolgt der Ausgleich des Haushalts durch wachsende Entnahmen aus der Rücklage. Die Rücklage ist, bis auf eine in der Höhe notwendige Betriebsmittelreserve und einen angemessenen Ansparbetrag für unplanbaren Erhalt von Betriebsmitteln, aufgebraucht.

Gutachten Dez. 2023, S. 28

Die KGST hält in ihrem „Gutachten Musikschule“ (vgl. Quellenverzeichnis des Gutachtens aus Dez. 2023) eine Betriebsmittelrücklage in Höhe der 3- bis 4-fachen monatlichen Personalkosten für erforderlich.

Vorstellung des
Gutachtens aus
Dezember 2023

Zukunftsrisiken

1. Finanzielle Schieflage durch fehlende Anpassung des Betriebskostenzuschusses an die Kostenentwicklung
2. Zunehmende Probleme bei der Gewinnung von qualifiziertem Personal
3. Sinkende Attraktivität als Arbeitgeberin
4. Auswirkung veränderter rechtlicher Bedingungen bei der Beschäftigung von freien Mitarbeiter*innen an Musikschulen
[„Herrenberg-Urteil“]

Gutachten Dez. 2023, S. 29/30